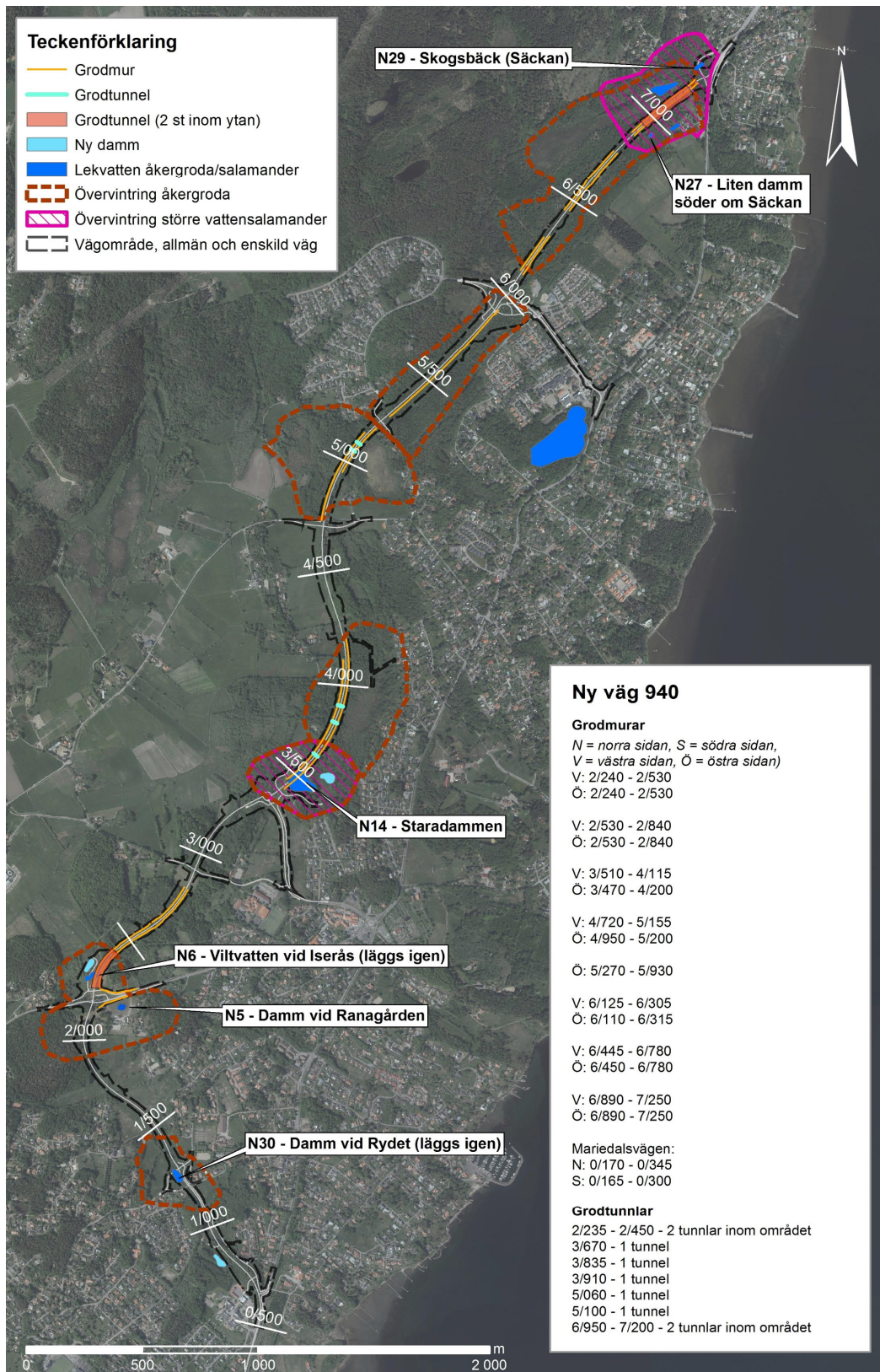


Villkorsbilaga 2, grodmurar och grodtunnlar.

SVEA HOVRÄTT
060304

INKOM: 2020-02-18
MÅLNR: M 13638-19
AKTBIL: 90

Översikt, grodmurar och grodtunnlar.

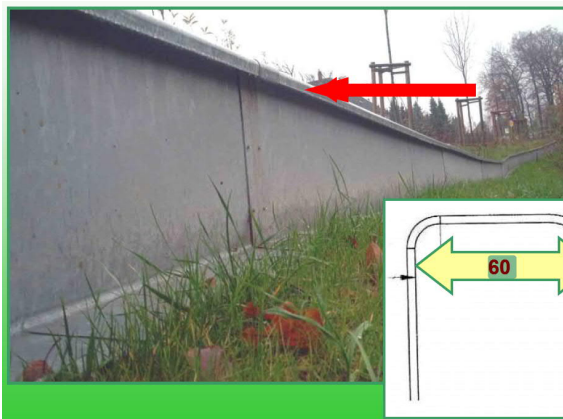


Figur 1. Översikt. Lägen för grodmurar och grodtunnlar, ny väg 940

Utformning av grodmurar/ledarmar och grodtunnlar

Grodmurarna och grodtunnlarna ska utformas enligt vad som anges nedan:

- Grodmurarnas/ledarmarnas synliga höjd ska vara minst 400 mm.
- Grodmurarnas/ledarmarnas ska vara utrustade med ett överhäng för att förhindra att groddjur kan klättra uppför muren.
- Grodmurarna/ledarmarna ska vara täta och ansluta mot mark så att groddjur inte kan passera genom springor.
- Grodmurarnas /ledarmarnas ändar ska utformas på sådant sätt att groddjur leds tillbaka längs.
- Grodtunnlar ska ha en diameter på 500 mm och förses med ledarm in i tunneln.



Figur 2¹. Vänstra bilden exempel på grodmur/ledarm med överhäng. Högra exempel på avslut av grodmur/ledarm som leder tillbaka grodorna.



Figur 3. Exempel utformning av grodtunnel.

¹ Foton från MAIBACH Broschyr, Amphibian protection.

Skötselbeskrivning, ledarmar/grodmurar och grodtunnlar

Målsättning:

Grodpassagena² ska uppfylla funktionen att leda groddjur till andra sidan av väg 940 på ett säkert sätt. Detta uppnås genom att ledarmarna fungerar som anvisning för groddjur in i passagen och förutsätter att passagen är hel och fri från högre vegetation, skräp och andra hinder för att möjliggöra passagen.

Fortlöpande skötsel:

Kontroll av passagen utförs årligen i april då bedömningen av eventuella behov av skötselåtgärder görs. Alla kontroller och skötselåtgärder ska dokumenteras i egenkontroll med anmärkning på vad som är utfört och vilka åtgärder som tagits för att säkerställa passagens önskade struktur och funktion.

Egenkontrollen/besiktningsprotokollet ska vara beställaren tillhanda senast 31 oktober innevarande år. Fotodokumentation (före/efter åtgärd) ska bifogas protokollet.

Nedanstående kontroller och åtgärder ska genomföras;

- Kontrollera att passagen är fri från vegetation, skräp och andra hinder för att säkerställa passage för djuren.
- Rövning och slåtter kring passagen ska ske under perioden 20 sept-30 oktober vid behov. Vedartat material i närheten av ledarmar och viltstängslet röjs och/eller rensas för att förhindra grodorna att ta sig upp på vägen. Vedartad vegetation samt gräs och örter ska röjas manuellt minst 1,5 m framför elementen.
- Efter rövning och slåtter ska allt växtmaterial på båda sidor om viltstängslet samlas upp och avlägsnas från ytan närmare än 1,5 meter från respektive ledarm.
- Kontrollera att ledarmarnas skarvar och kopplingen mellan tunnel och ledarmar är tät så att groddjur inte kan ta sig igenom. Murens höjd kontrolleras så att funktionen upprätthålls. Eventuella brister ska åtgärdas.
- Kontrollera att betongen/stålet i ledarmarna är i bra skick. Eventuella brister ska åtgärdas.
- Naturgrus eller dylikt grovkornigt material (ej kross) vid behov för att säkerställa att markmaterialet i tunnelmynningarna upprätthålls.
- Kontrollera att baksidorna vid avsluten av ledarmarna är täckta av jord eller grus. Om ej ska jord/grus fyllas på.
- Kontrollera att de särskilda pinnar som markerar kanterna finns uppsatta, så att slåtterarbetet inte slår av kanterna. Markeringspinnarna ska ersättas vid behov.

² Med grodpassagen avses ledarmar/grodmurar och grodtunnlar